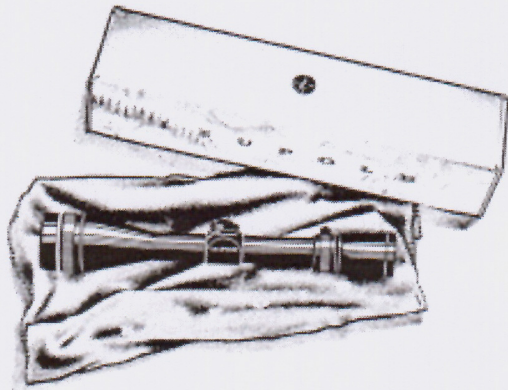




**LEUPOLD**  
MADE RIGHT, MADE HERE!



**TÄHTÄINKIIKARIT  
ASENNUS, KÄYTTÖOHJE  
JA TAKUUTODISTUS**

## LEUPOLD TÄHTÄINKIIKARIN ASENNUS ASEeseen

Leupold tähtäinkiiikareissa on 1" (25,4 mm) tai 30 mm:n runkoputki. Kiinnitysrenkaiden tulee ehdottomasti olla sopivat. Jalustojen tulee olla niin korkeat, että kiikari mahtuu paikoilleen linssisuojuksineen.

Asennuksessa tulee kiinnittää huomio seuraaviin seikkoihin:

1. Kiikari asennetaan korkeussäätöruuvi ylöspäin (säätöruuvissa sana "up").
2. Kiikarin etäisyys silmään noin 70 - 90 mm. kiikarityypistä riippuen.
3. Leupold tähtäinkiiikareissa on sivu- ja korkeussäädöt, mutta kiikari on asennettava aseeseen päälle mahdollisimman suoraan asentoon ja karkea suuntaaminen on pyrittävä tekemään jalustojen säädöillä.
4. Jalustat tulee kiinnittää lujasti aseeseen ja renkaiden tulee sijaita mahdollisimman pitkällä toisistaan, jotta ne antaisivat kiikarille parhaan tuen.

Tähtäinkiiikarin asennuksessa on aina paras käyttää asiantuntijan apua, koska väärin asennettu kiikari tuottaa pelkkää mieliharmia.

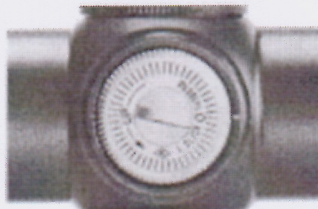
## TARKENTAMINEN

Tarkentaminen tapahtuu kiertämällä okulaaria kunnes kohde ja ristikko ovat terävät. Tarkentamisen jälkeen kiristetään okulaarin lukitusrengas. Säädettävien kiiikareiden tarkennus tapahtuu suurimmalla suurennuksella.



## SUUNTAAMINEN

1. Kaikissa Leupold kiikareissa on siirtyvä kuva, joten ristikko pysyy aina keskellä näkökentän säädöistä riippumatta.
2. Kiinnitä ase tuelle ja suuntaa, aseennäköpiipun läpi tähtäämällä, tarkennusetaisyydellä (useimmin 100 - 150 m) olevaan kohteeseen.
3. Jos kiikarin jalustoissa on säätöruuvit, suunnataan kiikari näistä mahdollisimman lähelle maalikohtetta. Tämän jälkeen suoritetaan suuntaus kiikarin omilla sivu- ja korkeussäädöillä. On vältettävä käyttämästä säätöruuvien ääriasentoja, koska virhemahdollisuus on tällöin suurin.
4. Jos kiikari on säädettävällä suurennuksella, tapahtuu suuntaus aina suurimmalla suurennuksella, jolloin saadaan pienin osumavirhe.
5. Suuntauksen tarkastus tapahtuu parhaiten ampumalla muutama laukaus maalitauluun, jolloin voidaan myös huomioida luodin lentoradan aiheuttama poikkeama.



## PARALLAKSI

Jos ristikko liikkuu, kun liikutatte päätänne tähdätessä, on kiikarissa parallaksia. Ne ovat parallaksivapaat noin 80 - 200 m etäisyydellä. Parallaksia voi esiintyä, mikäli ammutaan alle 80 m etäisyydeltä. Leupold tähtäinkiikarista voidaan parallaksi tarvittaessa poistaa objektiiviryhmää säätämällä, mutta korjaus on jätettävä asiantuntijan tehtäväksi.

## LEUPOLD TAKUU

Myönämme myymillemme Leupold-tähtäinkiiikareille 30 vuoden takuun ostopäivästä lukien. Takuu kattaa tuotteen mahdolliset valmistus- ja materiaaliviat. Takuu ei korvaa luonnollisesta kulumisesta aiheutuneita vikoja. Vioittunut tuote on palautettava meille vikaselosteineen viipymättä. Palautettavan tuotteen mukana on oltava ostokuitti tai takuutodistus, josta selviää tuotteen ostopäivä ja ostopaikka. Takuu raukeaa, jos:

- tuotetta on käsitelty huolimattomasti
- tuotetta on muunneltu tai
- tuotetta on asiantuntemattomasti yritetty korjata

Muista, että Leupold optilliset laitteet ovat tarkuustuotteita, joita pitää myös sellaisina käsitellä!

## MAAHANTUONTI JA TUKKUMYYNTI



Kohmankaari 7, 33310 Tampere,  
Puh (03) 234 4300, Fax (03) 234 4344  
[www.hjorth.fi](http://www.hjorth.fi)

## LEUPOLD TAKUUTODISTUS

Ostaja

---

Malli

Numero

---

Ostopäivä

Myyjä

---

Myyjänleima

---